

ZEST
by **zepter**

PL

AUTOMATYCZNY EKSPRES DO KAWY

CMA-01

Instrukcja obsługi



www.zestbyzepter.com



Dziękujemy za wybór automatycznego ekspresu do kawy **ZEST by ZEPTEK**. Starannie zaprojektowany z myślą o wygodzie, wydajności i bezpieczeństwie, zapewnia idealną filiżankę kawy każdego dnia. W celu zapewnienia optymalnej wydajności i trwałości, prosimy o dokładne zapoznanie się z niniejszą instrukcją obsługi przed pierwszym użyciem.

Zalecamy zachowanie jej na przyszłość.

Życzymy Państwu wielu lat wyjątkowych chwil i prawdziwej przyjemności płynącej z delektowania się tym wybornym napojem.



Zeskanuj kod QR
i uzyskaj dostęp do instrukcji
w innych językach

TREŚĆ

01	INSTRUKCJE DOT. BEZPIECZEŃSTWA	1
02	POZNAJ SWÓJ AUTOMATYCZNY EKSPRES DO KAWY	4
03	PRZED PIERWSZYM UŻYCIEM	7
3.1	ROZPAKOWANIE URZĄDZENIA	
3.2	CZYSZCZENIE PRZED PIERWSZYM UŻYCIEM	
3.3	PODŁĄCZENIE EKSPRESU DO KAWY	
3.4	WYBÓR TRYBU	
3.5	NAPEŁNIANIE ZBIORNIKA NA WODĘ	
3.6	NAPEŁNIANIE POJEMNIKA NA KAWĘ W ZIARNACH	
04	INSTRUKCJA UŻYWANIA	11
4.1	PRZYGOTOWANIE KAWY	
4.2	MONTAŻ AUTOMATYCZNEGO SYSTEMU SPIENIANIA MLEKA	
4.3	PRZYGOTOWANIE LATTE MACCHIATO LUB CAPPUCCINO	
4.4	SPIENIANIE MLEKA	
4.5	REGULACJA ILOŚCI KAWY	
4.6	REGULACJA STOPNIA MIELENIA	
05	CZYSZCZENIE I KONSERWACJA	15
5.1	SZYBKIE CZYSZCZENIE	
5.2	CZYSZCZENIE TACKI OCIEKOWEJ I POJEMNIKA NA FUSY	
5.3	CZYSZCZENIE JEDNOSTKI PARZENIA	
5.4	CZYSZCZENIE ZBIORNIKA NA WODĘ	

5.5	CZYSZCZENIE AUTOMATYCZNEGO SYSTEMU SPIENIANIA MLEKA	
5.6	CZYSZCZENIE ELEMENTÓW POJEMNIKA NA MLEKO	
5.7	ODKAMIENIANIE	
5.8	CZYSZCZENIE ZEWNĘTRZNEJ CZĘŚCI EKSPRESU	
5.9	CZYSZCZENIE WYLOTU KAWY ZMIELONEJ	
5.10	FUNKCJA PUSTEGO SYTEMU	
06	ROZWIĄZYWANIE PROBLEMÓW	23
07	INFORMACJE DOTYCZĄCE ZGODNOŚCI PRODUKTU I UTYLIZACJI	25
08	KONTAKT Z ZEPTEK	25
09	GWARANCJA	26
10	WARUNKI GWARANCJI	27

01 INSTRUKCJE DOT. BEZPIECZEŃSTWA

Środki ostrożności i instrukcja obsługi są częścią urządzenia. Przeczytaj je uważnie przed pierwszym użyciem. Przechowuj je w miejscu, w którym znajdziesz i wrócisz do nich później.

- Urządzenie należy używać wyłącznie zgodnie z opisem zawartym w niniejszej instrukcji.
- Producent nie ponosi odpowiedzialności za szkody powstałe w wyniku użytkowania niezgodnego z przeznaczeniem.
- Zachowaj tę instrukcję obsługi, aby móc do niej wrócić w przyszłości.
- Jeśli przekazujesz urządzenie innej osobie, dołącz do niej niniejszą instrukcję.
- Sprawdź, czy napięcie sieciowe podane na tabliczce znamionowej odpowiada napięciu w lokalnej sieci elektrycznej.



OSTRZEŻENIE!

Dzieci nie mogą bawić się urządzeniem.



OSTRZEŻENIE!

Trzymać małe części poza zasięgiem dzieci.



OSTRZEŻENIE!

Trzymać materiały opakowaniowe poza zasięgiem dzieci.



OSTRZEŻENIE!

Czyszczenie i konserwacja urządzenia nie mogą być wykonywane przez dzieci.



OSTRZEŻENIE!

Urządzenie główne należy zawsze stawiać na płaskiej, suchej i czystej powierzchni.



OSTRZEŻENIE!

Nie należy pozwalać dzieciom dotykać urządzenia ani przewodu zasilającego podczas pracy.



OSTRZEŻENIE!

Niewłaściwe użycie urządzenia może spowodować obrażenia!



OSTRZEŻENIE!

Nie należy używać przedłużacza.

**OSTRZEŻENIE!**

Nie pozostawiać urządzenia bez nadzoru, gdy jest podłączone do zasilania sieciowego.

**OSTRZEŻENIE!**

Nie zanurzać urządzenia w wodzie i innych płynach.

**OSTRZEŻENIE!**

Nie zaleca się używania akcesoriów, które nie są dołączone do zestawu. Może to być niebezpieczne i należy tego unikać.

**OSTRZEŻENIE!**

Nie dotykać powierzchni elementu grzewczego. Po użyciu może być gorąca.


WAŻNE! To urządzenie może być używane przez dzieci w wieku od 8 lat oraz osoby o ograniczonej sprawności fizycznej, sensorycznej lub umysłowej, a także osoby nieposiadające odpowiedniego doświadczenia i wiedzy, jeśli znajdują się pod nadzorem lub zostały poinstruowane w zakresie bezpiecznego korzystania z urządzenia i rozumieją związane z tym zagrożenia.


- Nie umieszczać w szafce podczas użytkowania.
- Nie należy używać urządzenia na zewnątrz.
- Nie należy używać urządzenia niezgodnie z jego przeznaczeniem.
- Nie należy pozwolić, aby przewód zwisał z krawędzi stołu lub blatu i dotykał gorących powierzchni.
- Nie należy używać ani umieszczać urządzenia na mokrej lub gorącej powierzchni.
- Nie należy używać urządzenia, jeśli tacka ociekowa jest nieprawidłowo umieszczona.
- Nie należy używać urządzenia, jeżeli jakkolwiek jego część jest uszkodzona.
- Nie należy używać urządzenia, jeśli nie działa ono prawidłowo.
- Nie odłączać urządzenia od zasilania ciągnąc za przewód zasilający.
- Nie umieszczać przewodu na ostrych krawędziach.
- Nie należy próbować otwierać głównej obudowy ani demontować żadnych części urządzenia, ponieważ wewnątrz nie ma żadnych części nadających się do naprawy.
- Urządzenie należy normalnie czyścić po użyciu. Nie należy zanurzać w wodzie w celu czyszczenia.


- Nie należy umieszczać urządzenie na gorącym palniku gazowym lub elektrycznym, ani w jego pobliżu, ani w nagrzanym piekarniku.
- Nie należy przenosić urządzenia podczas użytkowania.
- Przed użyciem urządzenia należy rozwinąć i wyprostować przewód zasilający.
- Urządzenie należy ustawić na stabilnej i twardej powierzchni.
- Należy korzystać z urządzenia ustawionego na stabilnej powierzchni.
- Należy odłączyć urządzenie od gniazdka sieciowego w następujących przypadkach:
 - Przed napełnieniem zbiornika wodą;
 - Przed demontażem jakichkolwiek części urządzenia lub ponownym montażem jakichkolwiek części urządzenia;
 - Przed czyszczeniem lub konserwacją;
 - Gdy urządzenie nie działa prawidłowo;
 - Po użyciu urządzenia.
- Należy opróżnić zbiornik na wodę, jeśli urządzenie nie będzie używane przez dłuższy czas.
- Przed założeniem lub zdemontowaniem (odłączeniem) części oraz przed czyszczeniem, należy odczekać, aż urządzenie ostygnie.
- Do parzenia kawy należy zawsze używać zimnej wody. Ciepła woda lub inne płyny mogą uszkodzić ekspres do kawy.
- Jeśli przewód zasilający jest uszkodzony, jego wymiany może dokonać wyłącznie autoryzowany serwis.
- Młynek należy używać wyłącznie do mielenia ziaren kawy.
- Zawsze odłączać urządzenie od zasilania, jeśli pozostawiane jest bez nadzoru, a także przed montażem, demontażem lub czyszczeniem.
- Urządzenie jest przeznaczone wyłącznie do użytku domowego.
- Aby uniknąć zagrożenia związanego z przypadkowym zresetowaniem wyłącznika termicznego, urządzenie to nie może być zasilane za pośrednictwem zewnętrznego urządzenia przełączającego, takiego jak timer, ani podłączone do obwodu regularnie włączanego i wyłączanego przez dostawcę energii.
- Urządzenie należy używać w temperaturze otoczenia od +10°C do +40°C.
- Należy chronić podłączenie elektryczne jednostki bazowej przed ewentualnym zalaniem płynami.


02 POZNAJ SWÓJ AUTOMATYCZNY EKSPRES DO KAWY

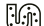



 Ikonka świetlna: Niski poziom wody/Brak zbiornika na wodę


 Ikonka świetlna: Brak ziaren kawy

 Ikonka świetlna: Pojemnik na fusy po kawie jest pełny
Ikonka świetlna miga: Brak pojemnika na fusy po kawie


 Ikonka świetlna: Brak jednostki zaparzającej lub nieprawidłowo zainstalowana
Ikonka świetlna miga: Klapka serwisowa jest otwarta lub nieprawidłowo zainstalowana


 Ikonka świetlna: Urządzenie wymaga odkamieniania
Ikonka świetlna miga: Trwa odkamienianie


 Działa funkcja pustego systemu

 Przycisk włączenia/wyłączenia zasilania

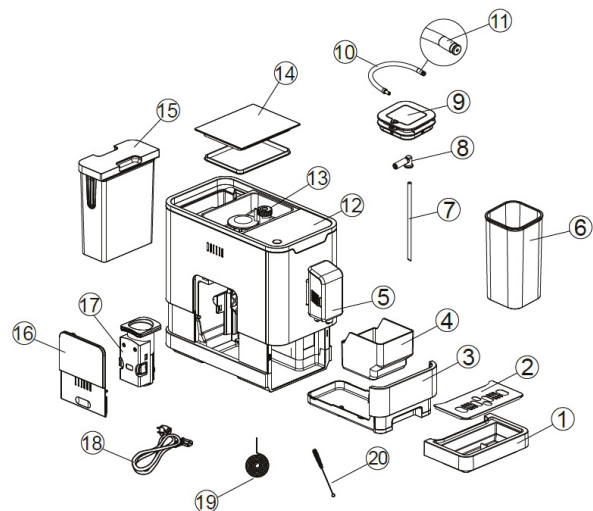
 Przycisk szybkiego czyszczenia/spieniania mleka

 Przycisk latte macchiato

 Przycisk cappuccino

 Przycisk podwójne espresso

 Przycisk espresso



- | | |
|---------------------------------|-----------------------------|
| 1. Demontowalna tacka ociekowa | 12. Panel sterowania |
| 2. Pokrywa tacki ociekowej | 13. Zasobnik na ziarna kawy |
| 3. Wewnętrzna tacka ociekowa | 14. Pokrywa zasobnika kawy |
| 4. Pojemnik na fusy | 15. Zbiornik na wodę |
| 5. Regulowany dyspenser do kawy | 16. Klapka serwisowa |
| 6. Pojemnik na mleko | 17. Jednostka zaparzająca |
| 7. Rurka do mleka | 18. Przewód zasilający |
| 8. Złącze pojemnika na mleko | 19. Igła czyszcząca |
| 9. Pokrywka pojemnika na mleko | 20. Szczotka do czyszczenia |
| 10. Rurka pojemnika na mleko | 21. Odwapniacz (saszetka) |
| 11. Łącznik rurki mlecznej | |

Dane techniczne	
Nazwa	AUTOMATYCZNY EKSPRES DO KAWY
Model	CMA-01
Waga	Netto 8,53 / brutto 10,1 kg
Napięcie znamionowe:	220-240 V, 50-60 Hz
Pobór mocy:	1235-1470W
Ciśnienie	19 Bar
Klasa ochrony:	Klasa I
Wymiary produktu (dł. x szer. x wys.):	180 x 400 x 314 mm
Głośność pracy	~ 75 dB podczas mielenia
Typ młynka	Zintegrowany młynek stalowy (stożkowy) 5 poziomów
Rodzaj kawy	Tylko ziarnista
Pojemność pojemnika na wodę (wyjmowany)	1200 ml
Pojemność pojemnika na mleko	600 ml
Pojemność pojemnika na ziarna kawy	150 g
Pojemność pojemnika na fusy kawowe	ok. 6 porcji zużytej kawy
Regulacja wysokości dozownika	od 8 mm do 11 mm
Gwarancja	24 miesiące (bez elementów eksploacyjnych)
Długość przewodu zasilającego	1 m
Do przygotowania kaw	Espresso, Caffè Crema, Cappuccino, Latte Macchiato, Gorąca woda


Funkcje	One-Touch Coffee, Automatyczny system spieniania mleka, Zintegrowany młynek stalowy (5 poziomów), Quick Clean, Podawanie gorącej wody, Regulacja wysokości dozownika, Personalizacja objętości napojów, Automatyczne płukanie i odkamienianie, Tryb ECO, Wyjmowany blok zaparzający
---------	---

03 PRZED PIERWSZYM UŻYCIEM

3.1 Rozpakowanie urządzenia

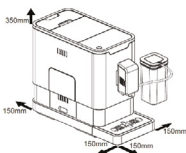
- Wyjmij ekspres z opakowania.
- Sprawdź, czy w zestawie znajdują się wszystkie akcesoria.
- Sprawdź urządzenie pod kątem widocznych uszkodzeń.
- Nie używaj urządzenia, jeśli wydaje się uszkodzone.
- Przeczytaj uważnie instrukcję obsługi.

3.2 Czyszczenie przed pierwszym użyciem

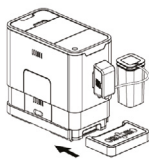
Przemyj zbiornik na wodę (15) zimną wodą z płynem do mycia (nie myj w zmywarce), dokładnie wypłucz i osusz miękką ściereczką. Wytrzyj zewnętrzną część. Czyść powierzchnię ekspresu do kawy wilgotną ściereczką. Użyj funkcji szybkiego czyszczenia  do oczyszczenia wnętrza ekspresu przed pierwszym użyciem. Szczegóły w rozdziale 5.1 Szybkie czyszczenie.

3.3 Podłączenie ekspresu do kawy

1. Wybierz powierzchnię bezpieczną i stabilną, z łatwo dostępnym źródłem zasilania. Zachowaj odpowiednie odległości od boków urządzenia.



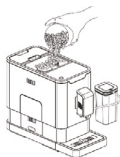
2. Włóż zewnętrzną tackę ociekową do urządzenia, aż zostanie zamocowana.



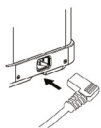
3. Napełnij zbiornik wodą (szczegóły w rozdziale 3.5 Napełnianie zbiornika na wodę)



4. Napełnij pojemnik ziarnami kawy (szczegóły w rozdziale 3.6 Napełnianie pojemnika na kawę w ziarnach).



5. Rozwiń i wyprostuj przewód zasilający. Włóż wtyczkę do gniazdka z tyłu urządzenia, a drugi koniec przewodu zasilającego do gniazdka ściennego o napięciu 220-240 V.




Włącz/wyłącz urządzenie, naciskając przycisk zasilania. Urządzenie jest wyposażone w funkcję automatycznego wyłączenia. W zależności od wybranego trybu, urządzenie będzie miało różne czasy automatycznego wyłączenia.

3.4 Wybór trybu

Ekspres do kawy ma trzy tryby: Ustawienie domyślne, Tryb Eco (oszczędza więcej energii) i tryb Speed (pozwala użytkownikowi szybciej przygotować kawę).

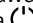
	Tryb ECO	Tryb Speed	Ustawienie domyślne
Wstępne zaparzenie*	TAK	NIE	TAK
Czas automatycznego wyłączenia	10 minut	30 minut	20 minut

Aby wybrać pożądany tryb, naciśnij przycisk zasilania  i przytrzymaj przez 5 sekund, aż zaświecą się przyciski parzenia kawy.



Następnie naciśnij jeden z przycisków opcji kawy, aby wybrać preferowany tryb.


Przycisk podwójne espresso	Ustawienie domyślne
Przycisk Cappuccino	Tryb Speed
Przycisk Espresso	Tryb ECO

Aby sprawdzić aktualne ustawienie, naciśnij i przytrzymaj przycisk zasilania  przez 5 sekund. Przycisk odpowiadający aktywnemu trybowi zaświeci się, a pozostałe będą migać.

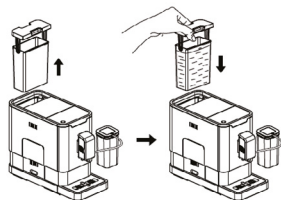
* Funkcja „wstępne zaparzenie” zwilża zmielone ziarna kawy w ekspresie niewielką ilością wody przed pełną ekstrakcją (właściwym parzeniem). Powoduje to zwiększenie ciśnienia w ekspresie, co pomaga w wydobyciu wszystkich olejków i pełnego smaku zmielonych ziaren.

Zgodnie z Rozporządzeniem UE 2023/826 urządzenie wyłączy się automatycznie po 20 minutach bezczynności, a jego zużycie energii wyniesie 0,0 W.

3.5 Napełnianie zbiornika na wodę

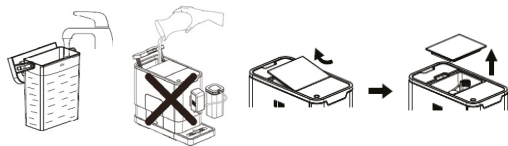
Kiedy wskaźnik  miga, w zbiorniku na wodę jest niski poziom wody i wymaga uzupełnienia.

- Podnieś zbiornik na wodę używając pokrywki jako uchwytu.



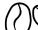
- Oplucz zbiornik na wodę czystą wodą i osusz zewnętrzną część miękką ściereczką. Napełnij zbiornik do poziomu „Max” i włóż go z powrotem do urządzenia. Upewnij się, że jest prawidłowo zamocowany.

WAŻNE: Aby zapobiec przepełnieniu zbiornika na wodę, nie należy wlewać wody bezpośrednio do urządzenia.



WAŻNE: Nigdy nie napełniaj zbiornika na wodę ciepłą, gorącą, gazowaną wodą ani innymi płynami, gdyż może to spowodować uszkodzenie zbiornika na wodę oraz urządzenia.


3.6 Napełnianie pojemnika na kawę w ziarnach

Kiedy wskaźnik  miga, urządzenie wymaga napełnienia ziarnami kawy.

- Zdejmij pokrywkę pojemnika na ziarna kawy.
- Napełnij pojemnik ziarnami kawy.
- Załóż z powrotem pokrywę pojemnika.

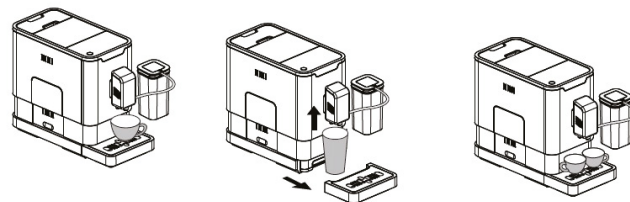
WAŻNE: Pojemnik na kawę w ziarnach należy napełniać wyłącznie ziarnami kawy. Zmielona kawa, kawa rozpuszczalna, karmelizowane, tłuste lub lepkie ziarna kawy lub inne przedmioty mogą uszkodzić urządzenie.

04 INSTRUKCJA UŻYWANIA

Przed pierwszym użyciem naciśnij funkcję Quick Clean, aby wyczyścić wnętrze ekspresu . Funkcja Quick Clean aktywuje się automatycznie, jeśli ekspres nie był używany przez określony czas. Funkcja ta pomaga utrzymać czystość wnętrza urządzenia i zapewnia, że ekspres jest gotowy do następnego użycia.

4.1 Przygotowanie kawy

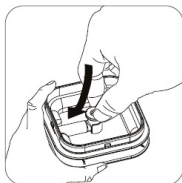
- Naciśnij przycisk włączenia/wyłączenia, aby włączyć urządzenie. Upewnij się, że tacka ociekowa jest prawidłowo umieszczona pod wylewką kawy i że zbiornik na wodę jest napełniony.
- Po włączeniu, urządzenie przejdzie w tryb czuwania.
- Umieść filiżankę pod wylewką (kranikiem) kawy i dopasuj jej wysokość do rozmiaru filiżanki. W zależności od rozmiaru filiżanki (np. wyższej lub szerszej), możesz wyjąć lub przełożyć tackę ociekową, jak pokazano poniżej.



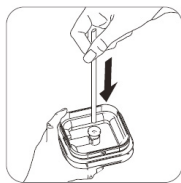
- Wybierz rodzaj kawy, naciskając przycisk espresso lub podwójne espresso.
- Wybrany przycisk zostanie podświetlony, a wskaźnik parzenia zaświeci się, informując o przygotowywaniu kawy. Aby w dowolnym momencie przerwać proces parzenia, naciśnij ponownie ten sam przycisk.
- Gdy urządzenie powróci do trybu czuwania, kawa będzie gotowa.

WAŻNE: Przed pierwszym użyciem użyj funkcji gorącej wody do oczyszczenia wnętrza ekspresu.

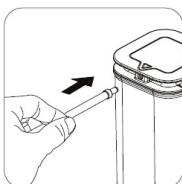
4.2 Montaż automatycznego systemu spieniania mleka



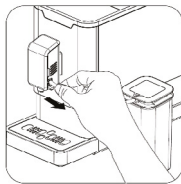
1. Umieść złącze pojemnika na mleko w gnieździe (szczelinie) wewnątrz pokrywy pojemnika.



2. Włóż rurkę do mleka do złącza pojemnika na mleko znajdującego się wewnątrz pokrywy.

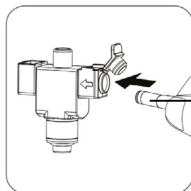


3. Włóż rurkę pojemnika na mleko do złącza na zewnątrz pojemnika.



4. Włóż złącze rurki na mleko do wlotu spieniacza mleka w wylwce dozującej (najpierw otwórz pokrywkę wlotu)





WAŻNE: Wlot złącza rurki do mleka jest zabezpieczony zatyczką ochronną. Wystarczy ją zdjąć, by włożyć złącze rurki mlecznej.



Osłona ochronna

4.3 Przygotowanie latte macchiato lub cappuccino

Włóż automatyczny system do spieniania mleka zgodnie z opisem w punkcie 4.2 Montaż automatycznego systemu spieniania mleka

1. Napełnij pojemnik mlekiem i zamknij pokrywkę. Zaleca się użycie zimnego mleka (o temperaturze około 5°C/41°F) o minimalnej zawartości tłuszczu 3%.
2. Podstaw filiżankę pod wylewką (kranikiem).
3. Naciśnij przycisk latte macchiato  lub cappuccino . Przycisk zaświeci się, sygnalizując przygotowywanie napoju.
4. W przypadku latte macchiato ekspres najpierw nalewa mleko, a następnie kawę. W przypadku cappuccino ekspres najpierw nalewa kawę, a potem mleko.
5. Przygotowywanie napoju zostanie automatycznie przerwane, ale jeśli chcesz je zatrzymać samodzielnie, naciśnij ponownie przycisk latte macchiato  lub cappuccino .
6. Gdy napój będzie już gotowy, odłącz pojemnik z mlekiem od urządzenia i włóż go do lodówki.
7. Po użyciu należy postępować zgodnie z instrukcjami zawartymi w sekcji „Czyszczenie automatycznego systemu spieniania Mleka”.



OSTRZEŻENIE!


Podczas rozpoczynania parzenia z dyspensera może wydostawać się para i gorące mleko. Po użyciu owiń złącze rurki do mleka wokół pokrywy pojemnika na mleko. Nie pozwól jej swobodnie opaść, aby zapobiec wypływowi mleka, które może być spowodowane różnicą ciśnień.



4.4 Spienianie mleka

Zamontuj automatyczny system spieniania mleka zgodnie z opisem w punkcie 4.2 Montaż automatycznego systemu spieniania mleka.

Napełnij pojemnik mlekiem i zamknij pokrywę. Zaleca się użycie zimnego mleka (o temperaturze około 5°C/41°F) o minimalnej zawartości tłuszczu 3%. Zwracaj uwagę, aby pojemnik z mlekiem był zawsze napełniony do połowy.

1. Podstaw filiżankę pod kranik (wylewkę).
2. Napełnij pojemnik mlekiem i zamknij pokrywę.
3. Podłącz system spieniania do ekspresu.
4. Naciśnij przycisk  dwa razy. Podczas przygotowywania zapala się przycisk pozostaje podświetlony.
5. Naciśnij przycisk raz, aby zatrzymać spienianie.
6. Po użyciu postępuj zgodnie z sekcją 5.5 Czyszczenie automatycznego systemu spieniania mleka.

WAŻNE: Ważne jest, aby wyczyścić automatyczny system spieniania mleka po okresie nieużywania maksymalnie 30 minut po przygotowaniu mleka, aby zapewnić prawidłowe działanie automatycznego spieniacza. Patrz punkt 5.5 Czyszczenie automatycznego systemu spieniania mleka.

4.5 Regulacja ilości kawy

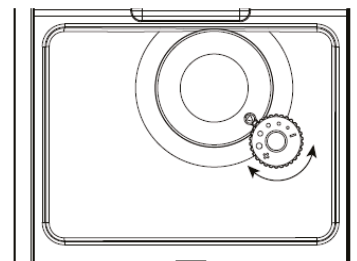
Ekspres do kawy może zapamiętać preferowaną ilość kawy. Regulacja ilości dla latte macchiato / cappuccino / kawy tradycyjnej.

1. Podstaw filiżankę pod kranik (wylewkę).
2. Naciśnij przycisk Latte macchiato / cappuccino / kawa tradycyjna.
3. Jeśli ekspres dozuje mleko, naciśnij i przytrzymaj przycisk, aby kontynuować, i zwolnij go, gdy pianka osiągnie pożądaną objętość. Proces przygotowania pianki zatrzyma się, wydając dwa sygnały dźwiękowe, a ustawiona objętość zostanie zapisana.
4. Jeśli ekspres jest w trakcie nalewania kawy, naciśnij i przytrzymaj przycisk, aby kontynuować, i zwolnij go, gdy zostanie osiągnięta pożądana ilość kawy. Przygotowanie napoju zostanie zatrzymane, usłyszysz dwa sygnały dźwiękowe, a ustawiona ilość zostanie zapisana.

Przycisk latte macchiato/cappuccino/kawa tradycyjna jest zaprogramowany: po każdym naciśnięciu ekspres zaparzy wybraną, zapisaną ilość kawy.

4.6 Regulacja stopnia mielenia

Możesz regulować stopień mielenia kawy, obracając pokrętkę wewnątrz pojemnika na ziarna kawy. Kropki na pokrętle wskazują wybrany stopień zmielenia.





OSTRZEŻENIE!

Zmieniaj stopień mielenia, gdy młynek pracuje (żarna się kręcą). Regulacja na postoju grozi uszkodzeniem mechanizmu lub zablokowaniem żaren.

05 CZYSZCZENIE I KONSERWACJA

5.1 Szybkie czyszczenie

Jednostkę zaparzającą oraz kanał wodny należy regularnie czyścić za pomocą funkcji Quick Clean.

1. Upewnij się, że zbiornik jest napełniony. Podstaw pustą filiżankę pod kranik.
2. Naciśnij przycisk  Quick Clean, a woda przepłucze jednostkę zaparzającą od środka, a następnie z wylewki zostanie usunięta woda brudna.
3. Proces zatrzyma się automatycznie lub możesz nacisnąć przycisk , aby go zatrzymać.

WAŻNE: Odłącz złącze rurki do mleka od wlotu spieniacza mleka.

5.1 Szybkie czyszczenie

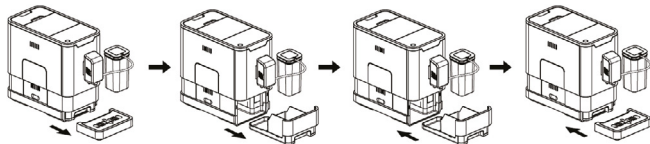


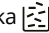
OSTRZEŻENIE!

Przed przystąpieniem do czyszczenia urządzenia wyłącz je i wyjmij wtyczkę z gniazdka.

Zaleca się codzienne opróżnianie i czyszczenie tacki ociekowej.

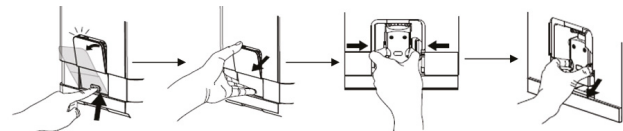
1. Wyjmij zewnętrzną tackę ociekową z urządzenia. Opróżnij tackę ociekową z pozostałej w niej wody, oplucz ją czystą wodą i następnie osusz.
2. Odłącz wewnętrzną tackę ociekową i pojemnik na fusy. Opróżnij pojemnik na fusy i przepłucz wodą. Wyszus.
3. Umieść pojemnik na fusy z powrotem w wewnętrznej tacce ociekowej.
3. Zainstaluj zewnętrzną tackę ociekową w jej oryginalnym położeniu.




WAŻNE: Kiedy ikonka  zapala się, pojemnik na fusy po kawie musi zostać opróżniony.


5.3 Czyszczenie jednostki zaparzającej


1. Aby otworzyć drzwiczki serwisowe, naciśnij je lekko u dołu.
2. Zdejmij drzwiczki serwisowe z urządzenia.
3. Naciśnij przyciski zwalniające na jednostce zaparzającej i wyjmij ją. Dokładnie wypłucz.
3. Oczyść komorę jednostki zaparzającej z ewentualnych pozostałości kawy (wewnętrzna część górna).
4. Włóż jednostkę zaparzającą z powrotem na jej oryginalne miejsce. Załóż z powrotem drzwiczki serwisowe.



WAŻNE:

Kiedy ikonka  zaświeci się, oznacza to, że brakuje jednostki zaparzającej lub jest zainstalowana nieprawidłowo.

Miganie wskaźnika  oznacza, że drzwiczki serwisowe są nieprawidłowo zamontowane lub ich brakuje.


Miganie wskaźnika  oznacza, że brakuje pojemnika na fusy.

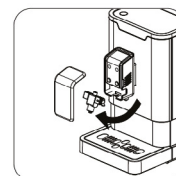
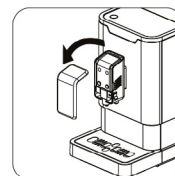
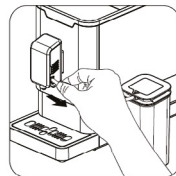
5.4 Czyszczenie zbiornika na wodę

1. Umyj zbiornik na wodę zimną wodą z płynem do mycia **(nie myj w zmywarce)**, dokładnie wypłucz i osusz miękką ściereczką.
2. Napełnij zbiornik wodą pitną do poziomu „Max”. Włóż go z powrotem do urządzenia.

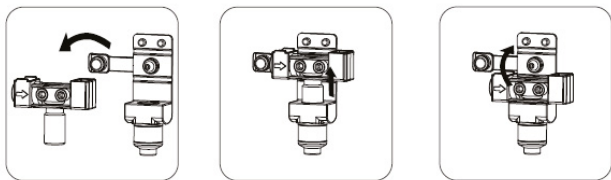
5.5 Czyszczenie automatycznego systemu spieniania mleka

WAŻNE: Należy wykonać tę czynność po okresie maksymalnie 30 minut nieużywania, aby mieć pewność, że automatyczny spieniacz do mleka działa prawidłowo.

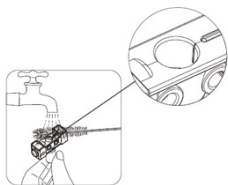
1. Podstaw filiżankę pod kranik.
2. Napełnij pojemnik na mleko wodą.
3. Podłącz pojemnik na mleko do ekspresu do kawy zgodnie z opisem w części „Przygotowanie latte macchiato”.
4. Naciśnij  przycisk dwa razy.
5. Urządzenie podaje gorącą wodę i parę do automatycznego systemu spieniania mleka.
6. Aby zatrzymać dopływ wody, naciśnij przycisk ponownie.
7. Zdemontuj spieniacz do mleka, postępując zgodnie z procedurą. Umyj go pod bieżącą wodą, następnie włóż spieniacz do mleka w jego oryginalne miejsce (patrz zdjęcia poniżej).



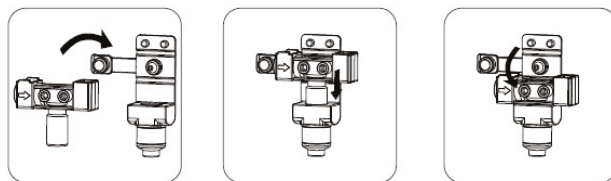
- Zdejmij osłonę dyspensera i wyjmij spieniacz do mleka.
- Rozłóż spieniacz mleka na dwie części i umyj go czystą wodą.



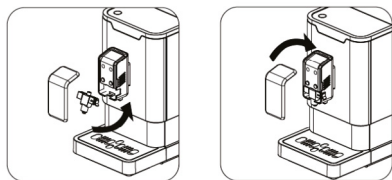
10. Za pomocą szczoteczki możesz wyczyścić obszar powyżej zaznaczonego kółkiem, aby upewnić się, że nie ma żadnych pozostałości.



11. Złóż ponownie spieniacz do mleka do oryginalnej pozycji.



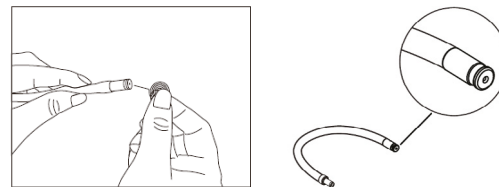
12. Umieść spieniacz do mleka z powrotem w pierwotne miejsce.







5.6 Czyszczenie elementów pojemnika na mleko

WAŻNE: Aby zapewnić higienę i prawidłowe funkcjonowanie automatycznego spieniacza do mleka, należy wykonywać tę procedurę czyszczenia codziennie.


1. Opróżnij i optucz pojemnik na mleko czystą wodą. Wyjmij złącze pojemnika na mleko i rurkę do mleka, dokładnie optucz oba elementy czystą wodą, a następnie zamontuj je ponownie na pokrywie pojemnika.
2. Sprawdź, czy wszystkie połączenia są prawidłowo i solidnie wykonane. Wyczyść oba końce rurki na mleko czystą wodą. Upewnij się, że otwór w złączu rurki do mleka jest wolny od zanieczyszczeń (patrz zdjęcie poniżej). Jeśli zachodzi taka konieczność, do wyczyszczenia otworu można użyć igły czyszczącej.





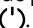



3. Napełnij pojemnik na mleko czystą wodą i podłącz go ponownie do urządzenia za pomocą łącznika rurki do mleka.
 4. Uruchom funkcję spieniania mleka, naciskając dwukrotnie przycisk „Szybkie czyszczenie/Spienianie mleka”  .
- Powoduje to przepływ czystej wody przez rurkę i oczyszczenie wewnętrznego kanału.
5. Aby zatrzymać cykl czyszczenia, naciśnij ponownie przycisk „Szybkie czyszczenie/Spienianie mleka”  .




5.7 Odkamienianie

WAŻNE: Przed rozpoczęciem odkamieniania należy odłączyć złącze rurki do mleka od wlotu spieniacza do mleka.

Kiedy ikonka  zaświeci się, urządzenie wymaga odkamieniania. Aby uzyskać optymalną wydajność, wykonuj tę procedurę przynajmniej raz w miesiącu (lub częściej, jeśli używasz twardej wody).

1. Napełnij zbiornik na wodę do poziomu Max.
 2. Dodaj do zbiornika na wodę jedno opakowanie środka czyszczącego dołączonego do zestawu.
- WAŻNE:** Nie używaj octu ani nieodpowiednich środków czyszczących do samoczyszczenia urządzenia. Niektóre środki mogą uszkodzić urządzenie.
3. mieść duży pojemnik (miskę) pod wylewką (kranikiem) kawy.
 4. Naciśnij i przytrzymaj przycisk włączania/wyłączania  oraz przycisk podwójne espresso  przez 5 sekund. Usłyszysz sygnał dźwiękowy, a ikonka  i przycisk podwójne espresso  zaczną migać.
 5. Naciśnij przycisk podwójne espresso, aby potwierdzić. Aby anulować proces odkamieniania, naciśnij przycisk włączenia/wyłączenia .
 6. Ikonka  będzie migać, wskazując, że urządzenie jest w trakcie procesu samooczyszczania.

! OSTRZEŻENIE!
Z urządzenia wydostaje się gorąca woda. Trzymaj ręce z dala od wylewki.

7. Gdy zbiornik na wodę jest pusty, ikonka  i przycisk podwójne espresso  pozostaną podświetlone.
8. Dokładnie wypłucz zbiornik na wodę, a następnie napełnij go czystą wodą do poziomu MAX.
9. Ikonka  wyłączy się po napełnieniu zbiornika. Etap płukania będzie kontynuowany automatycznie. Nie przerywaj pracy urządzenia. Poczekaj, aż proces się zakończy.
10. Po zakończeniu procesu odkamieniania urządzenie wyłączy się automatycznie.

5.8 Czyszczenie zewnętrznej części ekspresu

1. Odłącz urządzenie od zasilania sieciowego.
2. Przetrzyj powierzchnie zewnętrzne wilgotną ściereczką.

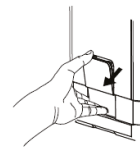
WAŻNE: Nie należy używać szorstkich gąbek ani octu.

5.9 Czyszczenie wylotu kawy zmielonej

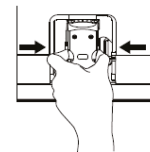
Z czasem na ściankach otworu wylotowego na proszek może gromadzić się zmielona kawa. Zaleca się okresowe czyszczenie tego otworu, aby mieć pewność, że mielona kawa będzie mogła swobodnie przepływać do jednostki zaparzającej.



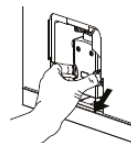
1. Lekko naciśnij dolny element drzwiczek serwisowych, aby otworzyć.



2. Wyjmij drzwiczki serwisowe z ekspresu.



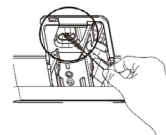
3. Naciśnij przyciski zwalniające na jednostce zaparzającej i odłącz Jednostkę zapraszającą.



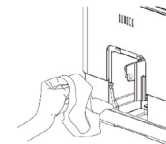
4. Odłącz Jednostkę zaparzającą.



5. Oplucz Jednostkę zaparzającą pod wodą. Pozostaw do całkowitego wyschnięcia przed ponownym włożeniem do ekspresu.






6. Użyj szczotki czyszczącej do oczyszczenia wylotu proszku i usuń wszelkie fusy z kawy lub pozostałości proszku z ekspresu. Zwróć również uwagę na możliwe pozostałości w górnej części.



7. Dokładnie wyczyść wnętrze urządzenia szmatką. Dokładnie osusz, przed zamknięciem drzwiczek bocznych.

5.10 Funkcja pustego systemu

Zaleca się, aby funkcja pustego systemu była używana przed dłuższym okresem nieużywania, dla ochrony przed zamarzaniem oraz przed rozmową z serwisem.

1. W stanie gotowości naciśnąć i przytrzymać jednocześnie przyciski  i  przez 5 sekund.
2.  będzie wtedy migać.
3. Wyjąć zbiornik na wodę z urządzenia. Zaświeci się na stałe, wskazując, że pusty system jest uruchomiony. Można naciśnąć przed wyjęciem zbiornika na wodę, aby powrócić do stanu gotowości.
4. Po zakończeniu funkcji pustego systemu urządzenie wyłączy się automatycznie.

WAŻNE: Po wykonaniu FUNKCJI PUSTY SYSTEM, przed ponownym użyciem ekspresu do kawy, naciśnąć przycisk gorącej wody, aż woda będzie wypływać z wylewki.

06 ROZWIĄZYWANIE PROBLEMÓW

Problem	Możliwa przyczyna	Rozwiązanie
Urządzenie nie działa.	Urządzenie nie jest podłączone do sieci elektrycznej.	- Podłącz i naciśnij przełącznik. - Sprawdź kabel i wtyczkę.
Brak lub opóźniona odpowiedź po kilku próbach naciśnięcia ikonek na panelu.	- Urządzenie jest pod napięciem elektromagnetycznym - Ingerencja. - Zabrudzony panel.	- Odłącz urządzenie od zasilania. Uruchom ponownie po kilku minutach. - Wyczyść panel miękką ściereczką.
Pierwsza filiżanka kawy jest słabej jakości.	Pierwszy bieg młynka nie dostarcza wystarczająco dużo kawy zmielonej do jednostki zaparządzającej.	Opróżnij pierwszą filiżankę. Napój w kolejnych parzeniach będzie dobrej jakości.
Kawa nie ma pianki (cremy).	Ziarna kawy nie są świeże.	Wsymp nowe ziarna lub użyj innej marki świeżej kawy w ziarnach.
Urządzenie długo się rozgrzewa.	Nadmierna ilość nagromadzonego kamienia.	Informacje na temat usuwania nagromadzonego kamienia znajdziesz w punkcie 5.7 Odkamienianie.
Zbiornik na wodę nie jest zamontowany/ poziom wody  w zbiorniku jest bardzo niski, ale brak alertu.	Obszar w pobliżu złącza zbiornika na wodę jest mokry.	Wytrzyj wodę wokół złącza zbiornika na wodę.
Wewnętrzna tacka ociekowa jest pełna wody.	Zmielona kawa jest zbyt drobna i blokuje przepływ wody.	Ustaw młynek na większej kropce, podczas gdy młynek działa.
Nalewanie kawy zbyt wolno lub kropla po kropli.	Zmielona kawa jest zbyt drobna i blokuje przepływ wody.	Ustaw młynek na większej kropce, podczas gdy młynek działa.

Problem	Możliwa przyczyna	Rozwiązanie
Ikonka braku ziaren miga, pomimo, że nadal jest dużo ziaren kawy w pojemniku. Brak piany z mleka.	Wewnętrzny wylot kawy zmielonej jest zablokowany. - Automatyczny spieniacz mleka jest brudny lub nie jest zmontowany (złożony), lub zainstalowany nieprawidłowo. - Otwór złącza rurki do mleka jest zablokowany przez pozostałości mleka.	Wykonaj kroki z sekcji 5.9 Czyszczenie wylotu na zmieloną kawę - Zapoznaj się z rozdziałem 5.5 Czyszczenie automatycznego systemu spieniania mleka i upewnij się, że urządzenie jest prawidłowo zmontowane i zainstalowane. - Patrz rozdział 5.6 Czyszczenie elementów pojemnika na mleko. Wyczyść złącze i upewnij się, że otwór w złączu nie jest zatkany. Użyj igły czyszczącej do oczyszczenia otworu.
Otwór złącza rurki do mleka jest zablokowany przez pozostałości mleka, które jest trudno wyczyścić.	Otwór rurki do mleka nie był czyszczony przez długi czas.	1. Namocz złącze rurki mlecznej w ciepłej wodziana jedną godzinę. 2. Postępuj zgodnie z punktem 5.6 Czyszczenie elementów pojemnika na mleko 3. Użyj funkcji spieniacza do mleka w celu oczyszczenia do momentu, aż woda przepłynie bez zakłóceń. 4. Wyczyść otwór za pomocą igły czyszczącej.
Mleko nie pieni się dobrze.	Ten rodzaj mleka nie nadaje się do spieniania.	Różne mleka dają różne efekty, poziom i jakość piany. Najlepsze rezultaty daje mleko krowie półtłuste lub pełnotłuste.
Mleko wydostaje się (pryska) na blat.	Rurka pojemnika na mleko jest zainstalowana nieprawidłowo.	Upewnij się, że rurka pojemnika na mleko jest prawidłowo umieszczona i połączona.
Ikonka „odkamienianie” miga nawet po zakończeniu procesu odkamieniania.	Proces odkamieniania nie zakończył się.	Poczekaj, aż proces odkamieniania zakończy się. Urządzenie wyłączy się automatycznie. Nie wyłączaj urządzenia manualnie w trakcie odkamieniania.

07 INFORMACJE DOTYCZĄCE ZGODNOŚCI PRODUKTU I UTYLIZACJI



Po zakończeniu okresu użytkowania produktu nie należy wyrzucać go do zwykłych odpadów domowych, lecz należy go oddać do punktu zbiórki i recyklingu urządzeń elektrycznych i elektronicznych. Materiały nadają się do recyklingu zgodnie z ich etykietą. Masz istotny wpływ na ochronę środowiska, ponownie wykorzystując, recyklingując lub utylizując stare urządzenia w inny sposób. Prosimy o kontakt z urzędem gminy, w którym dowiesz się, gdzie znajdziesz stosowny zakład utylizacji.

08 KONTAKT Z ZEPTEK

Home Art & Sales Services AG Sihleggstrasse 23,
CH-8832 Wollerau, Szwajcaria

Zepter International Poland Sp. z o.o.
ul. Domaniewska 37,
02-672 Warszawa,
Polska

quality@zepter.com
www.zestbyzepter.com



www.zepter.pl

09 GWARANCJA

Dziękujemy za wybór produktu ZEST by Zepter. Jesteśmy dumni z dostarczania wysokiej jakości urządzeń, w których design nie tylko cieszy oczy, ale wzbudza emocje.

Zakres gwarancji:

Na ten produkt udzielona jest 2-letnia ograniczona gwarancja, liczona od daty pierwotnego zakupu.

W okresie gwarancji producent naprawi lub wymieni (według własnego uznania) każdą część produktu, w której okaże się, że ma wady materiałowe lub wykonawcze, przy normalnym użytkowaniu w warunkach domowych i zgodnie z instrukcją obsługi.

Co jest objęte:

Niniejsza gwarancja obejmuje wady materiałowe lub produkcyjne, awarie elektryczne lub mechaniczne występujące podczas normalnego użytkowania, a także wymianę lub naprawę wadliwych podzespołów bezpłatnie.

Czego nie obejmuje:

Uszkodzenia spowodowane niewłaściwym użytkowaniem, nadużyciem lub zaniedbaniem. Nieprzestrzeganie instrukcji zawartych w instrukcji obsługi. Normalne zużycie (np. zarysowania, przebarwienia lub zużyte części). Przypadkowe uszkodzenia, pożar, powódź lub inne czynniki zewnętrzne. Nieautoryzowane naprawy lub modyfikacje.

Warunki serwisu gwarancyjnego:

Wymagany jest ważny dowód zakupu (oryginalny paragon lub faktura). Wszelkie czynności serwisowe muszą być wykonywane przez autoryzowany serwis Zepter International Poland Sp. z o.o..

Jak uzyskać serwis gwarancyjny:

Jeśli wystąpią jakiegokolwiek problemy z produktem, zapoznaj się z sekcją Rozwiązywanie problemów w instrukcji obsługi.

Jeśli problem nadal występuje, skontaktuj się z naszym Działem Obsługi Klienta:

E-mail: info@zepter.com.pl

Telefon: 22 230 99 40

Strona internetowa: www.zepter.pl

Serwis: www.zepter.pl/rules/serwis, tel: 600 268 916

Kontaktując się z nami, przygotuj numer przedmiotu, numer seryjny i dowód zakupu.

10 KARTA GWARANCYJNA

Informacje dla Klienta:

Imię i nazwisko _____

Adres _____

Numer telefonu _____

E-mail _____

Data zakupu _____ / _____ / _____

Miejsce zakupu _____

Numer przedmiotu _____

Numer seryjny _____

Numer partii _____

Aby zapewnić długotrwałą wydajność i bezpieczną eksploatację, należy przestrzegać wszystkich środków ostrożności, instrukcji używania i wytycznych dotyczących konserwacji zawartych w niniejszej instrukcji.

FIRMY NALEŻĄCE DO ZEPTEK

BIAŁORUŚ, Mińsk

BULGARIA, Sofia

KANADA, Toronto

REPUBLIKA CZESKA, Praga

CHORWACJA, Zagrzeb

EGIPT, Kair

ESTONIA, Tallinn

WĘGRY, Budapeszt

WŁOCHY, Mediolan

JORDANIA, Amman

KAZACHSTAN, Almaty

ŁOTWA, Ryga

LITWA, Wilno

MOŁDAWIA, Kiszyniów

POLSKA, Warszawa

KSIĘSTWO MONAKO, Monte Carlo

RUMUNIA, Bukareszt

ROSJA, Moskwa

SERBIA, Belgrad

SŁOWACJA, Bratysława

HISZPANIA, Madryt

UKRAINA, Kijów

USA, Północny Bergen

DYSTRYBUTORZY ZEPTEK

ALBANIA, Living Longer, Exclusiv Sh.p.k

ALGERIA, Newtech Algerie Division

ARMENIA, Travelon Ltd., Afina LLC

AZERBEJDŻAN, Royal Home Design LLC

AUSTRALIA, Dioswell PTY LTD, Zepet World Australia

AUSTRIA, Wiedeń, ZEBIZZCLUB GmbH

BANGLADESZ, Adora BD Limited

BELGIA, Haromed BVBA

BOŚNIA I HERCEGOWINA, Sarajewo, Banja Luka

CHINY, Shenzhen Shande Brothers Medical Biotechnology Co.Ltd

CYPR, Life's Quality Ltd

DANIA, Govinda Consult APS

REPUBLIKA DOMINIKAŃSKA, Medicaluz

FRANCJA, Paryż HITEC Environment

GRUZJA, Limited Liability LLC

NIEMCY, Sollingen, Sefeld MZV Deutschland GmbH

GWADALOUPE, SAS BEE'CONFORT

HOLANDIA, Corrective Cosmetics Haromed BVBA

HONGKONG, Wessen Group Limited, Solutions Health Care, Gold Beauty Ltd.

IZRAEL, A.L.N. Import LTD

JAPONIA, Aglex Inc.

KOSOWO, Living Longer, Exclusiv Sh.p.k

KUWEJT, Healthy Home Trading Co.

MACAU, Wessen Group Limited

MACEDONIA, Skopje, Exclusiv Sh.p.k

MAROKO, Lilimpharm

MONGOLIA, Standlab Co Ltd

CZARNOGÓRA, Zepet d.o.o Podgorica, Exclusiv Sh.p.k

NOWA ZELANDIA, AJE Lifestyles Limited

NORWEGIA, Uno Vita AS Nailit A/S

FILIPINY, BCP Dermatological Corp

ARABIA SAUDYJSKA, Zepet Pandragora, Sagrma FZ-LLC

SINGAPUR, Zen'Yu Pacific Pte Ltd.

SŁOWENIA, Slovenj Gradec, Status d.o.o. Metlika

KOREA POŁUDNIOWA, Seoul, Angel Korea Ltd., Dooil GL Co.,LTD

SZWECJA, Galo Medical AB,

SZWAJCARIA, Wollerau, Z-Elite GmbH, Life Resonance AG, Physiotherapie 011

TURCJA, Derma Medikal Kozmetik İthalat İhracat Ve Tic.Ltd.Şti.

ZE, Scarlette Trading Co., Zepet ME Trading LLC, Sagrma FZ-LLC

WIELKA BRYTANIA, Colour Ministry, UK

UZBEKISTAN, Tashkent, OOO Blayza

Home Art & Sales Services AG

Sihleggstrasse 23,

CH-8832 Wollerau,

Szwajcaria